

# *Hygrophorus persoonii*

Arnolds, *Persoonia* 10(3): 365 (1979)



*Hygrophoraceae, Agaricales, Agaricomycetidae, Agaricomycetes, Agaricomycotina, Basidiomycota, Fungi*

= *Agaricus limacinus* Schaeff., *Fung. bavar. palat. nasc.* (Ratisbonae) 4: 74 (1774)

= *Hygrophorus dichrous* var. *fuscovinosus* Bon, *Docums Mycol.* 5(no. 17): 20 (1975)

≡ *Hygrophorus persoonii* var. *fuscovinosus* (Bon) Bon [as '*fuscovinosus*'], *Docums Mycol.* 11(no. 44): 28 (1981)

≡ *Hygrophorus persoonii* Arnolds, *Persoonia* 10(3): 365 (1979) var. *persoonii*

## Material estudiado:

España, Barcelona, Llinars del Vallés, Turó de Rosell, 31TDG5108, 345 m, en suelo bajo *Quercus* sp., 7-XI-2008, leg. Dianora Estrada, Eliseo Vernis y Demetrio Merino, JA-CUSSTA: 8935.

España, Málaga, Cortes de la Frontera, Camino del Oso, 30STF8549, 537 m, en suelo bajo *Quercus suber*, 26-XI-2016, leg. Beli Casillas, Dianora Estrada, Demetrio Merino y resto asistentes a las Jornadas de Cortes de la Frontera, JA-CUSSTA: 8936.

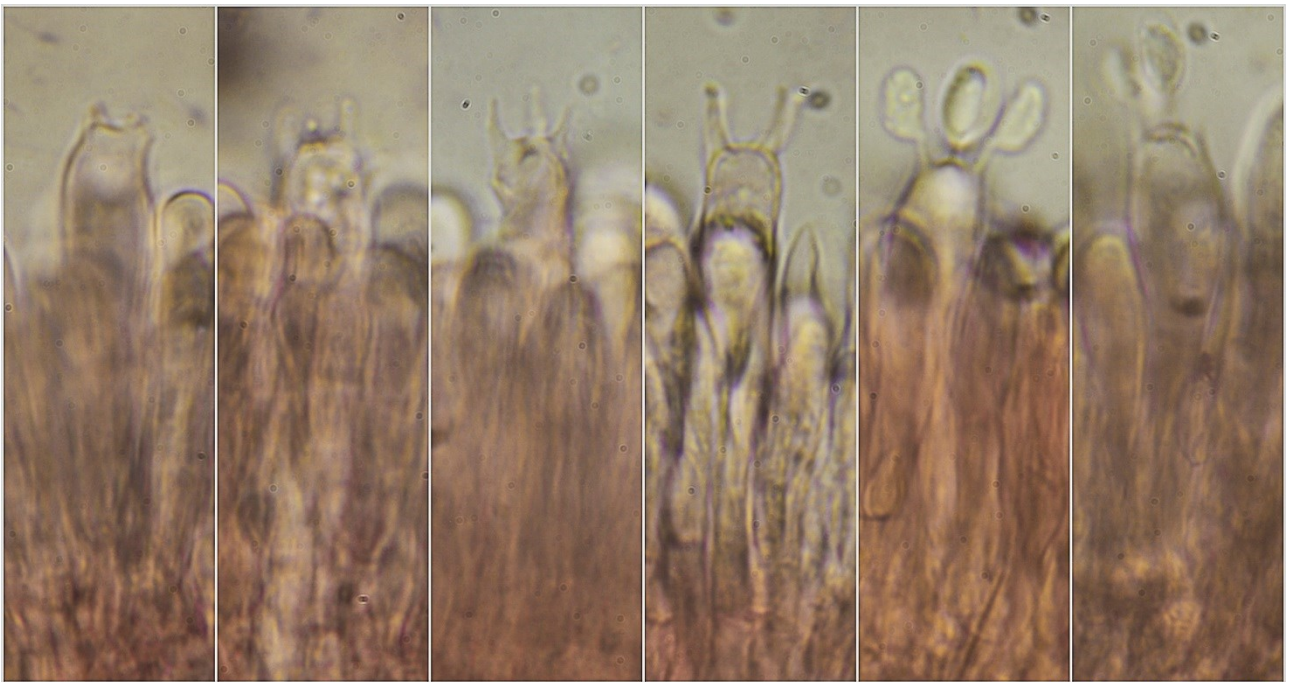
España, Jaén, Santa Elena, La Aliseda, 30SVH5045, 771 m, en suelo en bosque de *Pinus halepensis* y *Quercus suber*, 5-XII-2016, leg. Ángeles Carrillo, Dianora Estrada, Pedro Delgado y Demetrio Merino, JA-CUSSTA: 8942.

## Descripción macroscópica:

**Pileo** de 19-27 mm de diámetro, de semiesférico a plano convexo, un poco umbonado, con el margen entero, involuto. **Cutícula** lisa, muy viscosa, de color marrón con tonos verdosos, con el centro más oscuro. **Láminas** de adnadas a decurrentes por un diente, separadas, de color crema a blanquecino, con la arista finamente pruinosa, con lamélulas. **Estípite** de 49-51 x 9-12 mm, cilíndrico a fusiforme, con la zona subanular viscosa, concolora con el pileo, zona supraanular seca, blanca, floconosa, anillo evanescente. **Olor** inapreciable.

## Descripción microscópica:

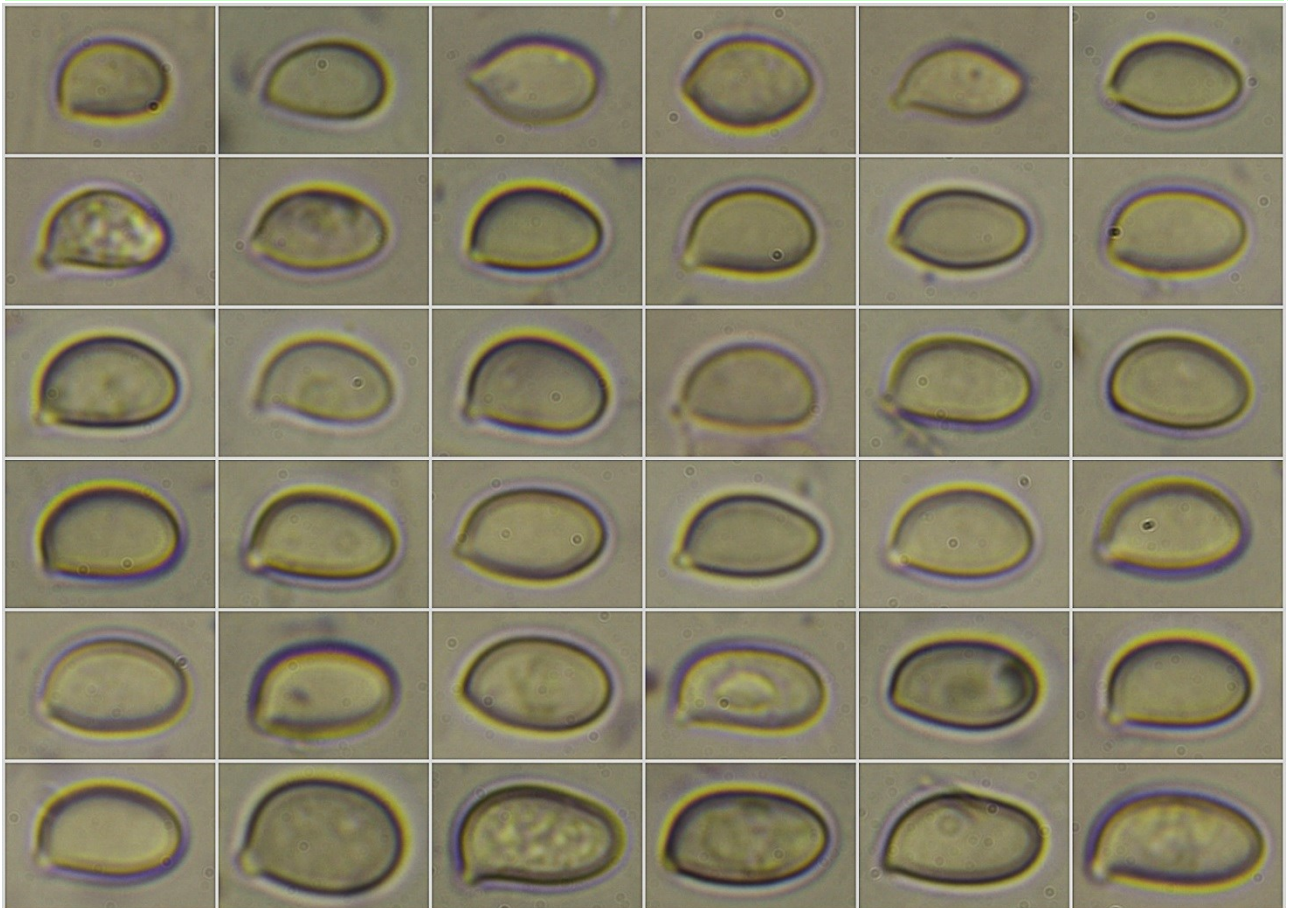
**Basidios** cilíndricos a claviformes, tetráspóricos, con fíbula basal, de (45,7-)46,2-52,2(-54,4) × (7,6-)8,0-9,6(-11,4) μm; N = 15; Me = 48,8 × 8,8 μm. **Basidiosporas** de subglobosas a cilíndricas, predominando elipsoidales, lisas, apiculadas, de (7,5-)9,1-11,3(-12,8) × (5,3-)5,6-6,9(-8,3) μm; Q = (1,3-)1,5-1,8(-2,1); N = 83; Me = 10,2 × 6,3 μm; Qe = 1,6. **Cistidios** no observados. **Pileipellis** de hifas paralelas, gelificadas, incrustadas, fibuladas. **Estipitipellis** con hifas terminales emergentes y ascendentes, con fíbulas.



(45,7-)46,2-52,2(-54,4) × (7,6-)8,0-9,6(-11,4) μm; N = 15; Me = 48,8 × 8,8 μm

Basidios Rojo Congo SDS  
10 μm

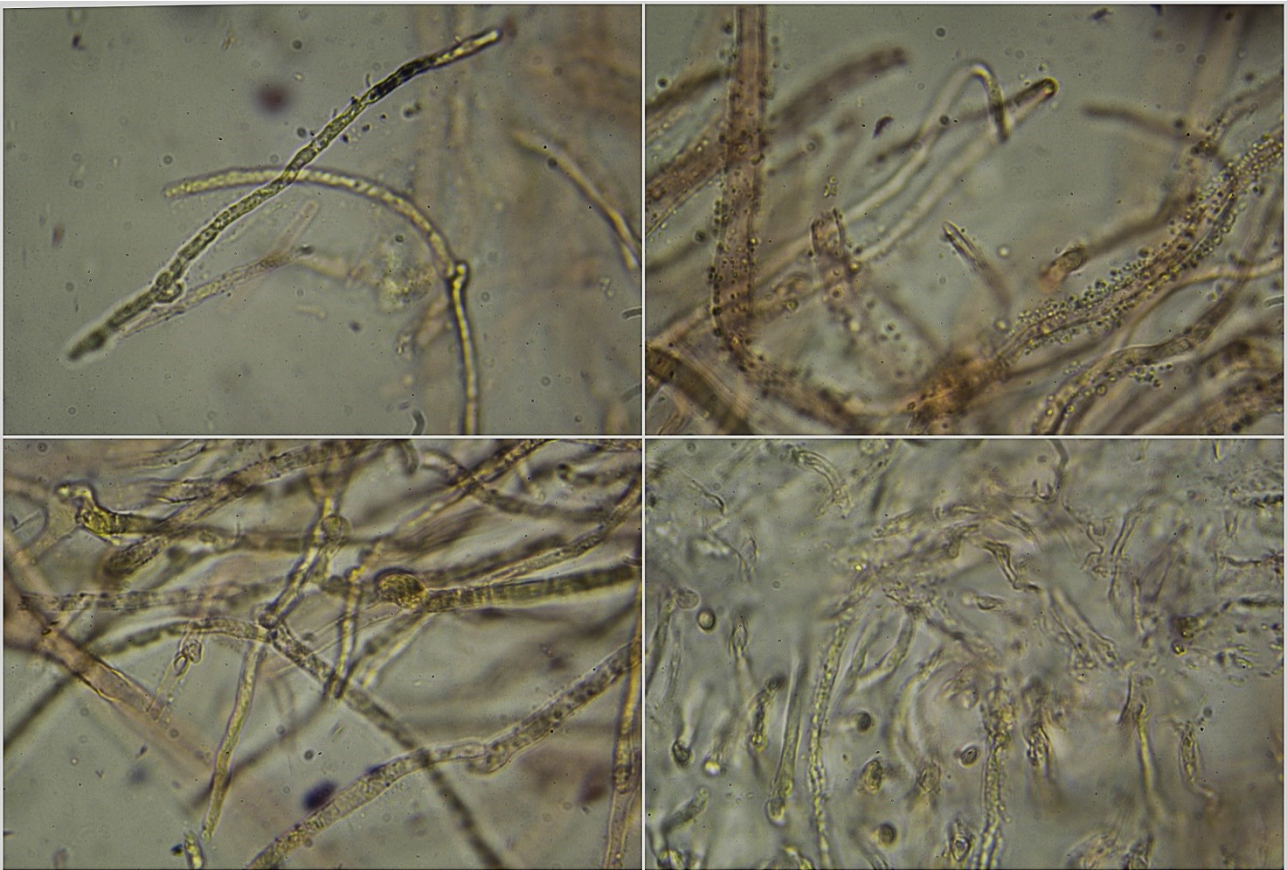
A. Basidios.



(7,5-)9,1-11,3(-12,8) × (5,3-)5,6-6,9(-8,3) μm  
Q = (1,3-)1,5-1,8(-2,1); N = 83; Me = 10,2 × 6,3 μm; Qe = 1,6

Esporas Rojo Congo SDS  
10 μm

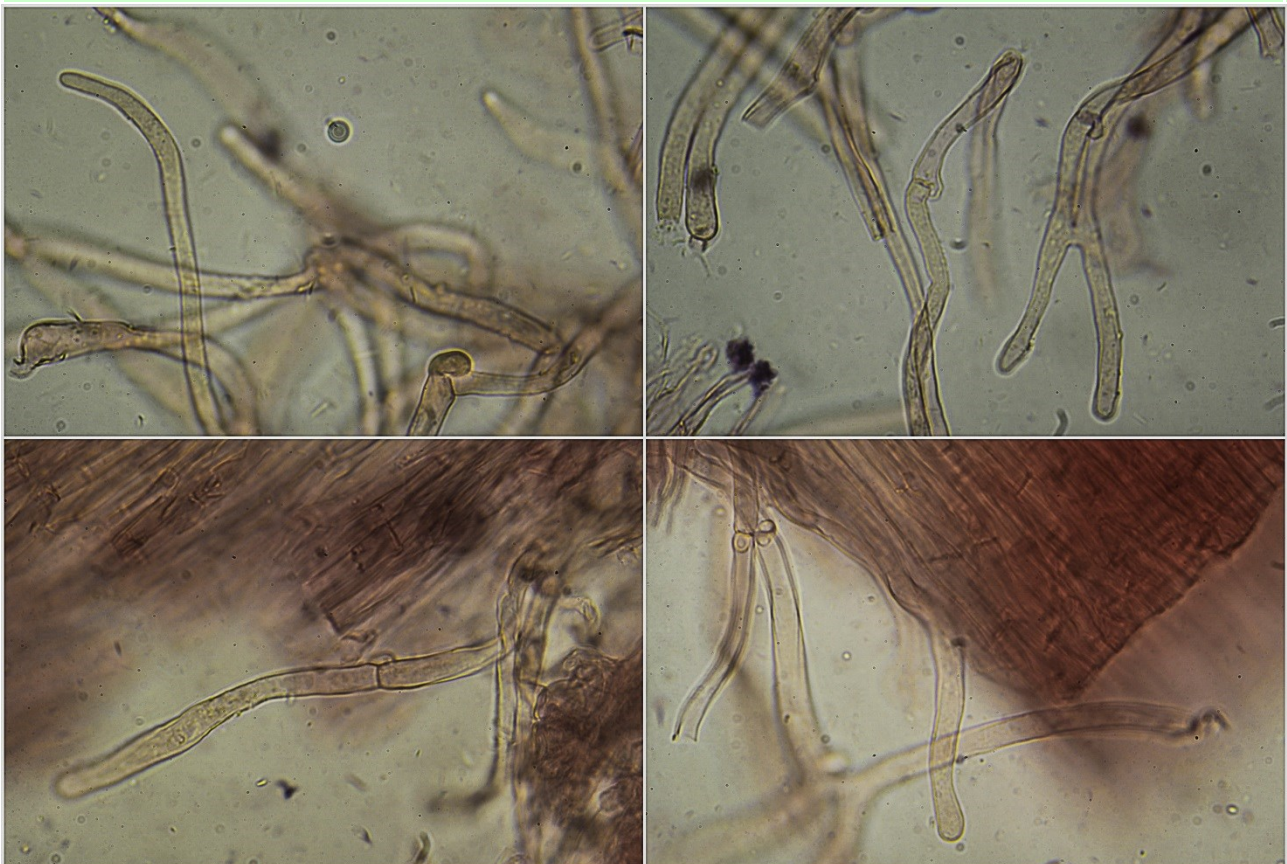
B. Esporas.



Pileipellis Rojo Congo SDS

10  $\mu$ m

C. Pileipellis.



Estípitipellis Rojo Congo SDS

10  $\mu$ m

D. Estípitipellis.

## Observaciones

Especie caracterizada por su viscosidad, patente zona anular, píleo con tonos verdosos y crecimiento bajo planifolios. *Hygrophorus latitabundus* Britzelm. tiene colores menos cálidos y crece bajo *Pinus s.l.* (ROUX, 2006:263).

## Otras descripciones y fotografías

- ROUX P. (2006) Mille et un champignons. *Edit. Roux*. Pág. 263.



Salvo indicación en contrario, las fotos están realizadas por Demetrio Merino.