

# *Russula aurea*

Pers., *Observ. mycol.* (Lipsiae) 1: 101 (1796)



*Russulaceae, Russulales, Incertae sedis, Agaricomycetes, Agaricomycotina, Basidiomycota, Fungi*

- ≡ *Agaricus auratus* With., *Syst. arr. Brit. pl.*, Edn 4 (London) 4: 184 (1801)
- ≡ *Agaricus aureus* (Pers.) Pers., *Syn. meth. fung.* (Göttingen) 2: 442 (1801)
- ≡ *Agaricus esculentus* (Pers.) Pers., *Syn. meth. fung.* (Göttingen) 2: 441 (1801)
- ≡ *Russula aurata* Fr., *Epicr. syst. mycol.* (Upsaliae): 360 (1838) [1836-1838]
- ≡ *Russula aurata* Fr., *Epicr. syst. mycol.* (Upsaliae): 360 (1838) [1836-1838] f. *aurata*
- ≡ *Russula aurata* f. *axantha* Romagn., *Russules d'Europe Afr. Nord*, Essai sur la Valeur Taxinomique et Spécifique des Caractères des Spores et des Revêtements: 812 (1967)
- ≡ *Russula aurata* f. *esculenta* (Pers.) Singer, *Z. Pilzk.* 2(1): 11 (1923)
- ≡ *Russula aurata* Fr., *Epicr. syst. mycol.* (Upsaliae): 360 (1838) [1836-1838] subsp. *aurata*
- ≡ *Russula aurata* subsp. *esculenta* (Pers.) Fr.
- ≡ *Russula aurata* Fr., *Epicr. syst. mycol.* (Upsaliae): 360 (1838) [1836-1838] var. *aurata*
- ≡ *Russula aurata* var. *axantha* Romagn.
- ≡ *Russula aurea* Pers., *Observ. mycol.* (Lipsiae) 1: 101 (1796) var. *aurea*
- ≡ *Russula aurea* var. *axantha* (Romagn.) Bon, *Docums Mycol.* 17(no. 67): 12 (1987)
- = *Russula esculenta* Pers., *Observ. mycol.* (Lipsiae) 1: 101 (1796)
- = *Russula esculenta* var. *alutacea* Pers., *Observ. mycol.* (Lipsiae) 1: 101 (1796)
- = *Russula esculenta* Pers., *Observ. mycol.* (Lipsiae) 1: 101 (1796) var. *esculenta*

## Material estudiado:

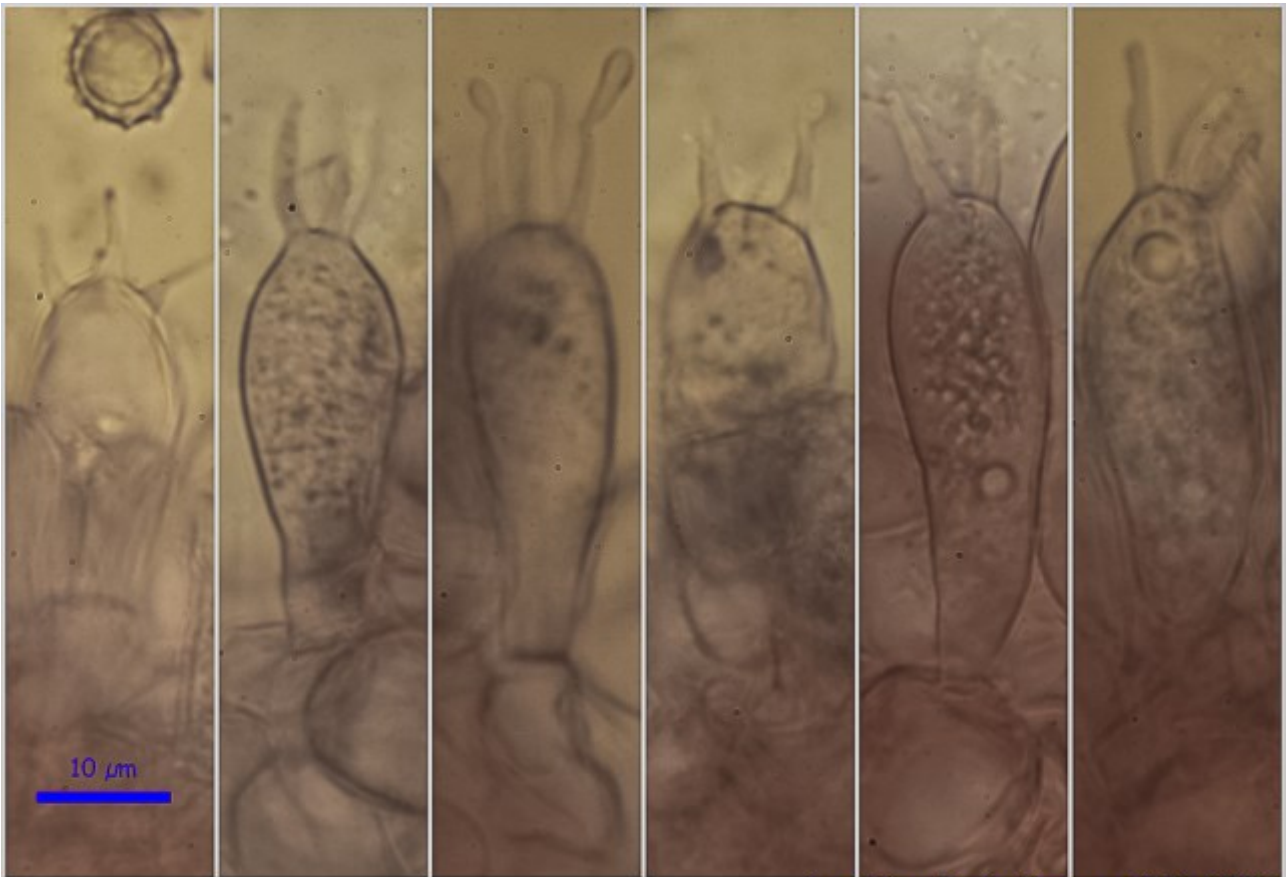
España, Jaén, Siles, Las Acebeas, 30SWH3741, 1.320 m, en suelo bajo *Ilex aquifolium* y *Pinus nigra*, 11-X-2015, leg. Dianora Estrada, Joxel González y Demetrio Merino, JA-CUSSTA: 8635.

## Descripción macroscópica:

**Sombrero** de 8 cm Ø, de globoso a convexo, deprimido en el centro, con margen entero, cutícula lisa, fácilmente separable hasta la mitad de la distancia al centro, de color amarillo oro y rojo cinabrio. **Láminas** apretadas, blanquecinas, con la arista entera y amarilla. **Pie** de 8 x 2,5 cm, cilíndrico, ligeramente engrosado en el ápice y atenuado en la base, cavernoso, quebradizo, de color blanco con tonalidades amarillas.

## Descripción microscópica:

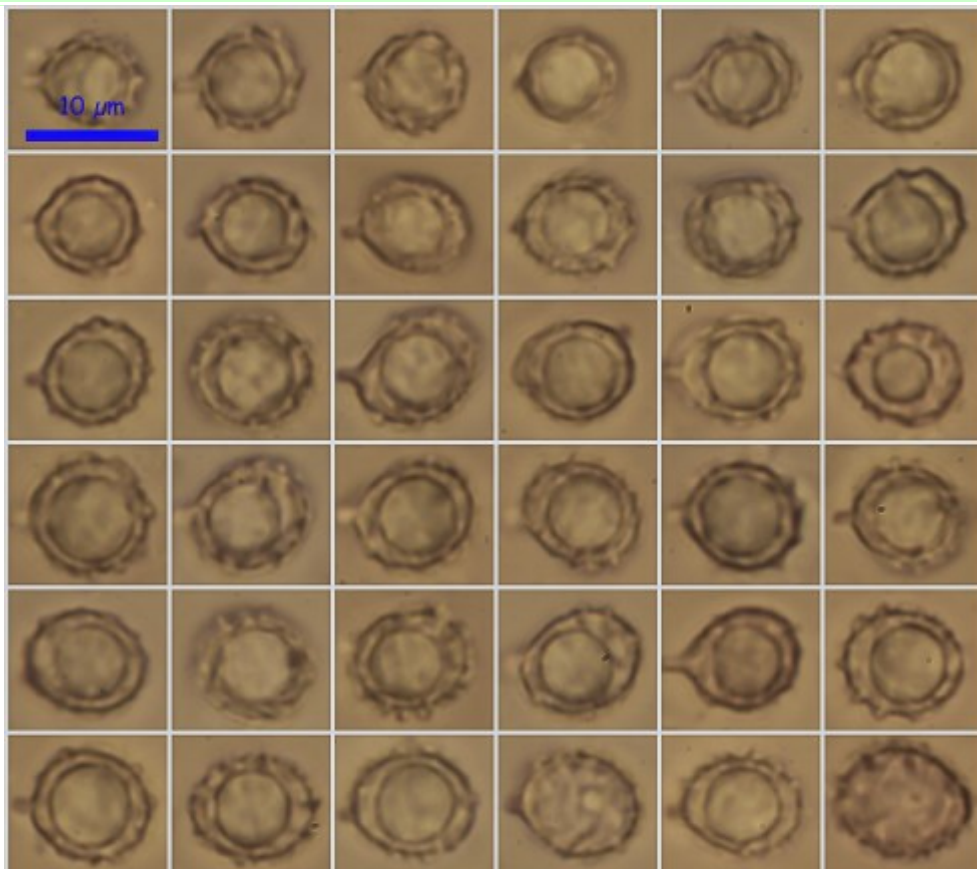
**Basidios** claviformes, tetráspóricos, sin fíbula basal, de (24,2-)26,9-37,8(-38,8) x (10,9-)11,0-13,1(-13,5) µm; N = 11; Me = 32,6 x 11,9 µm. **Basidiosporas** globosas a subglobosas, reticuladas, hialinas, gutuladas, apiculadas, de (7,2-)7,8-9,1(-10,0) x (6,3-)6,9-8,2(-8,6) µm; Q = 1,0-1,2(-1,3); N = 64; Me = 8,4 x 7,6 µm; Qe = 1,1. **Cistidios** tortuosos, fusiformes, algunos con apéndice apical. **Pileocutis** compuesta por hifas cilíndricas no fibuladas. **Contexto** con presencia abundante de esferocistos.



Basidios Rojo Congo SDS 600x

(24,2-)26,9-37,8(-38,8) x (10,9-)11,0-13,1(-13,5) μm; N = 11; Me = 32,6 x 11,9 μm

A. Basidios.

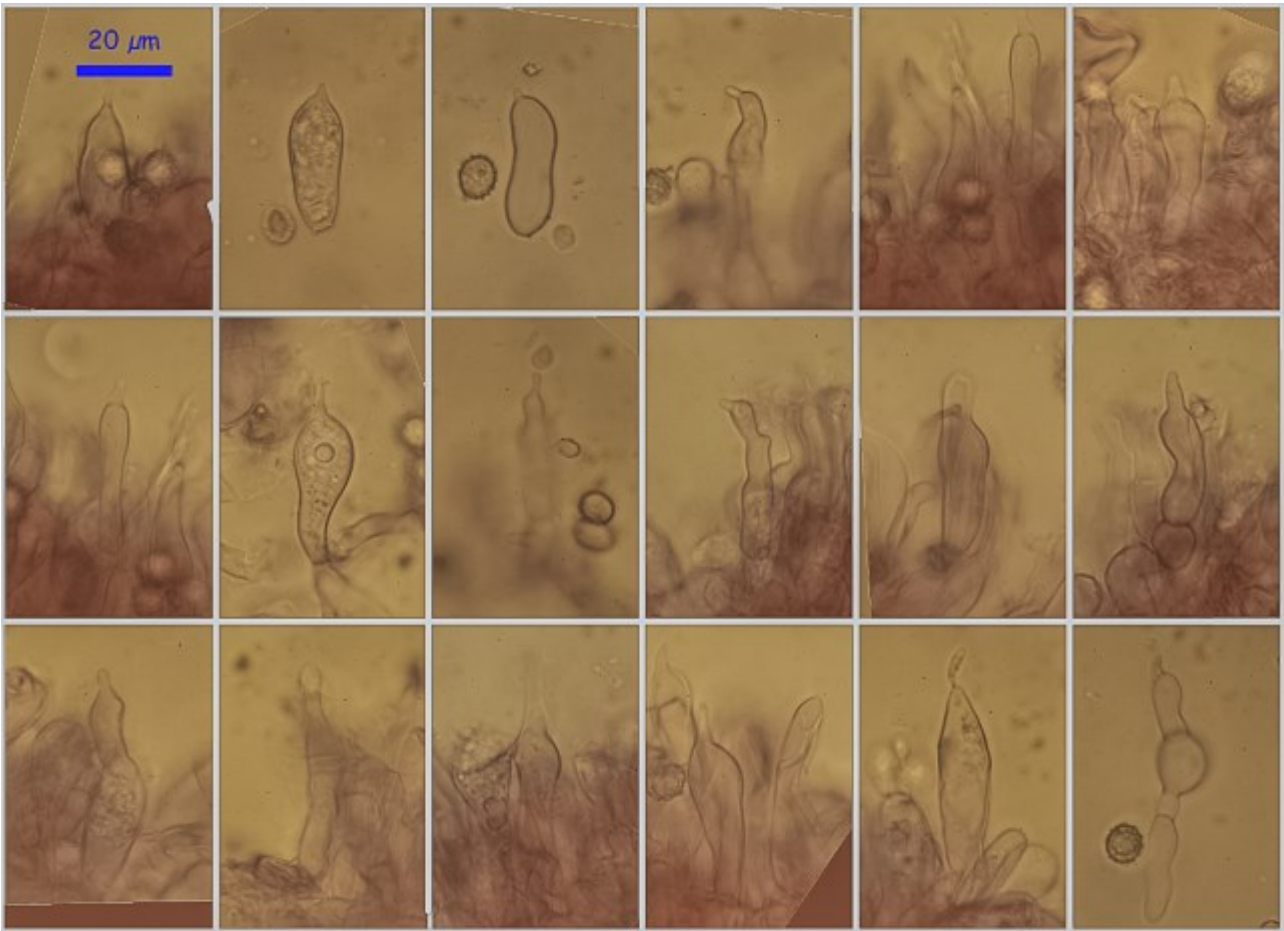


Esporas Rojo Congo SDS 600x

(7,2-)7,8-9,1(-10,0) x (6,3-)6,9-8,2(-8,6) μm  
 Q = 1,0-1,2(-1,3); N = 64; Me = 8,4 x 7,6 μm; Qe = 1,1

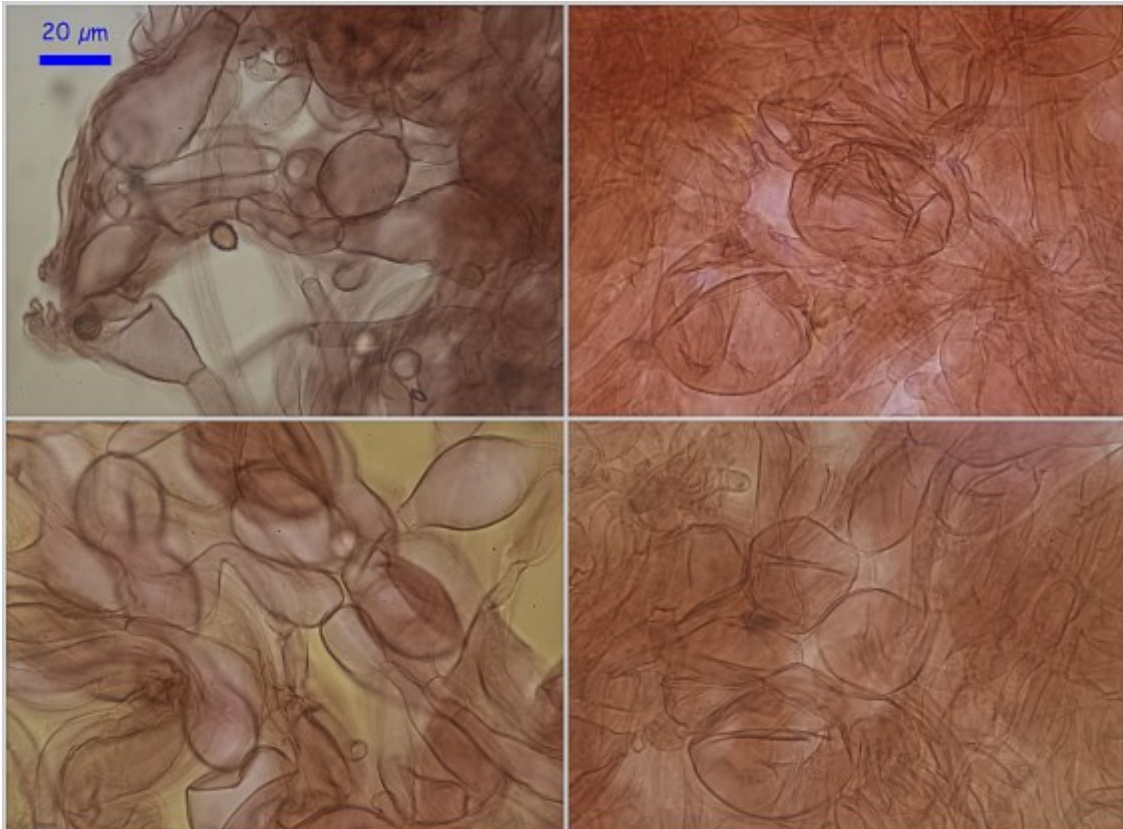
B. Esporas.





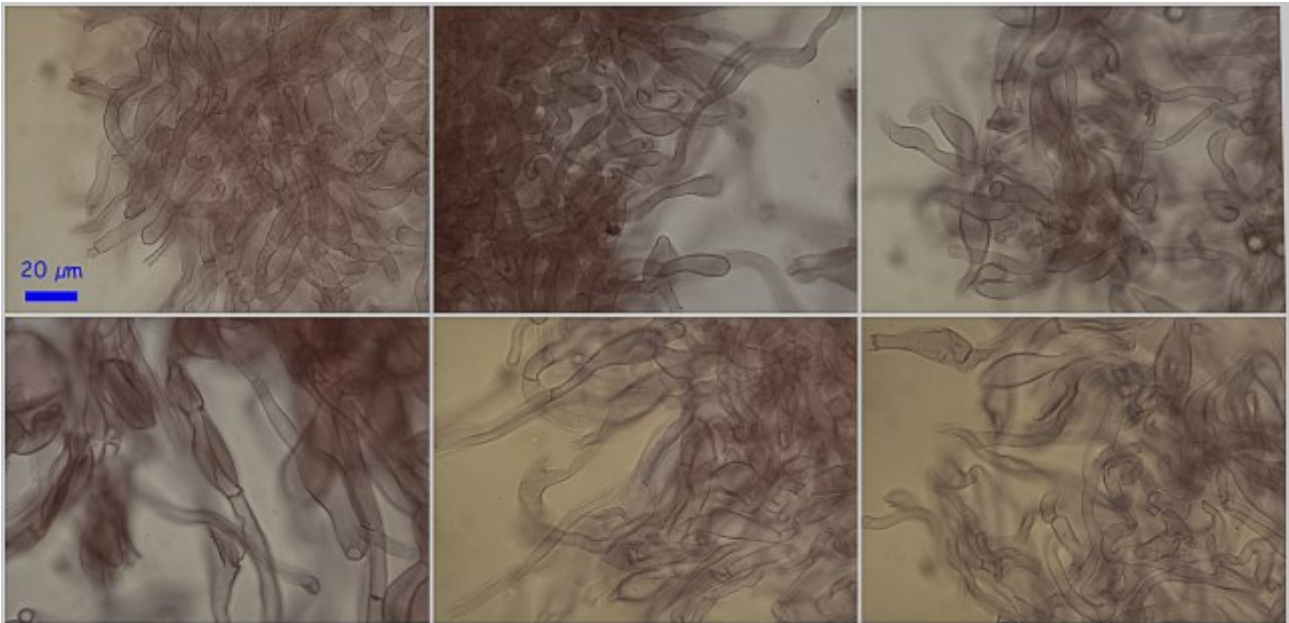
Cistidios Rojo Congo SDS 600x

C. Cistidios.



Contexto Rojo Congo SDS 400x

D. Contexto.



Píleocutis Rojo Congo SDS 400x

E. Píleocutis.

#### Observaciones

Se caracteriza por su sombrero de color amarillo oro y rojo cinabrio y láminas amarillas. *Russula risigallina* (Batsch) Sacc., *R. romellii* Maire y *R. rubroalba* (Singer) Romagn. tienen también láminas amarillas, diferenciándose en que tienen pelos cuticulares diferentes y esporas distintas en tamaño y ornamentación (KRÄNZLIN, 2004).

#### Otras descripciones y fotografías

- KRÄNZLIN F. (2004). Fungi of Switzerland Vol. 6. *Russulaceae*. *Mykologia Lucern*. Pág. 140.



Salvo indicación en contrario, las fotos están realizadas por Demetrio Merino.